

Список необходимых материалов

Для подготовки выкройки

- Принтер для распечатки файла с выкройкой (или можно воспользоваться услугами копировальных центров)
- Ножницы для бумаги
- Скотч молярный или обычный

Для пошива:

- Трикотаж, кашкорсе плотности 330 гр (или меньше), «лапша». По составу рекомендуется трикотаж с содержанием натуральных волокон (или смешанных), например, хлопок+эластан, хлопок+полиэстер+эластан, вискоза+хлопок+эластан. По свойствам: мягкий, пластичный, не просвечивающийся
Для всех ростов на размеры 40-46: 140 см при ширине полотна 120 см
Для всех ростов на размеры 48-54: 160 см при ширине полотна 120 см
- Клеевая кромка шириной 1 см – 30 см для дублирования припусков плечевых швов спинки
- Нитки в тон ткани – 4 катушки (для более мягкого и эластичного шва в петлители можно установить текстурированные нити, тогда необходимо 2 катушки обычных ниток для игл, 2 – текстурированных.)

Инструменты и оборудование:

- Ножницы раскройные
- Портновские булавки
- Иглы для ручных работ (для сметывания)
- Иглы для оверлока/швейной машины (Обязательно трикотажные иглы №75-80 маркировка Stretch или Super Stretch)
- Двойная игла (№ 75-80 маркировка Stretch или Super Stretch)
- Портновский мелок или обмылок
- Утюг, гладильная доска/стол
- Оверлок (но можно шить на швейной машине, используя оверлочные или трикотажные строчки)
- Швейная машина – для подшивания низа и рукавов (или если есть – распошивальная машина)

КАК СОБРАТЬ ВЫКРОЙКУ

Перед печатью убедитесь, что в настройках принтера установлен масштаб 100%.

Сборка распечатанных страниц осуществляется в порядке нумерации, указанной на листах. Сначала рекомендуется собирать ряды: слева направо, ориентируясь на буквенные обозначения, затем совместить их между собой в одно полотно. Вырезать детали выкройки по внешним контурам (в деталях заложены припуски)

*Схема сборки распечатанной выкройки на бумаге**

* для некоторых размеров схема может отличаться! (схему сборки своего размера вы можете уточнить, открыв файл для печати на плоттере)



Схема расположения деталей при раскрое из основной ткани при ширине 120 см (пулок) для размеров 40-46:*

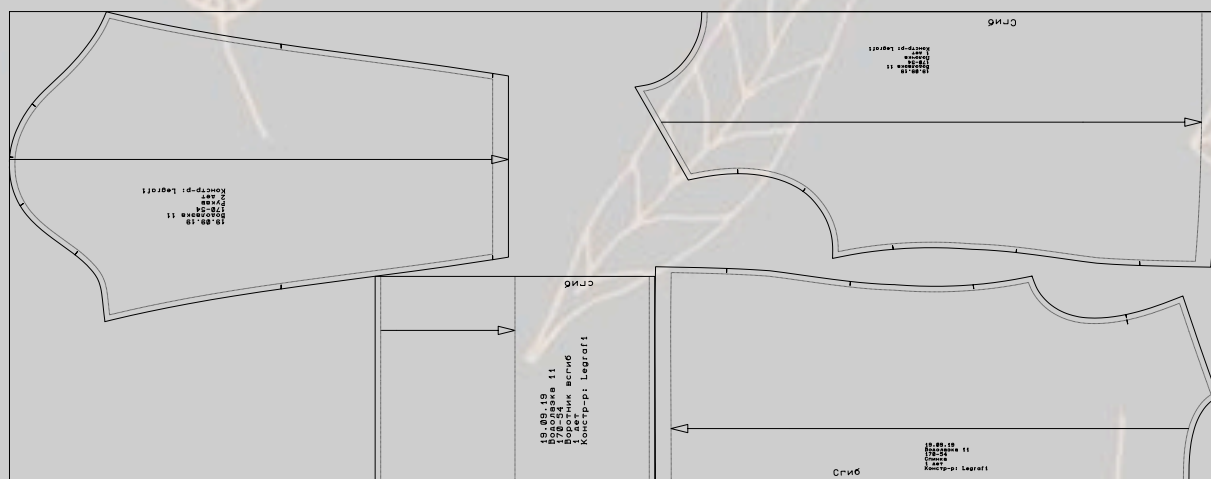
Полочка 1 деталь со сгибом

Спинка 1 деталь со сгибом

Рукав 2 детали

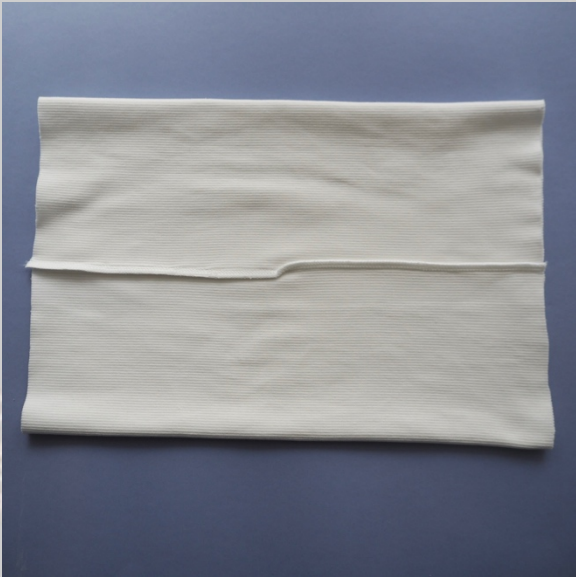
Ворот 1 деталь со сгибом

Сгиб ткани



Сгиб ткани

Примечание: часть кашкорсе продается пулком (то есть шится в кольцо), поэтому сгиб ткани здесь с обеих сторон



Припуск приутюжить; заутюжить его на одну сторону примерно до середины шва, и на другую сторону на второй половине (в последствии это поможет избежать утолщения в шве притачивания ворота к горловине).

Сложить ворот пополам внутрь изнаночной стороной, совмещая шов стачивания.



Полочку и спинку вывернуть наизнанку. Внутрь лицевой стороной ворота к лицевой стороне полочки и спинки вложить ворот, совмещая открытый его срез с горловиной. Шов ворота будет слева (в вывернутом готовом виде). Соединяя контрольные метки, в том числе, середину полочки и спинки с метками ворота, вколоть булавки. Сметать, убрать булавки.

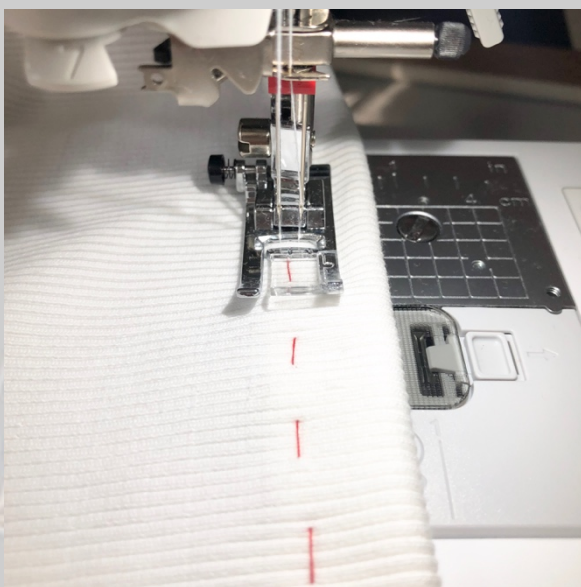


Втачать горловину на оверлоке (подробнее, о том, как выполнить кольцевую оверлочную сторочку вы можете посмотреть урок к данной выкройке по ссылке, полученной в письме). Развернуть ворот и вывернуть водолазку наизнанку, приутюжить и заутюжить припуск на полочку и спинку (вниз).

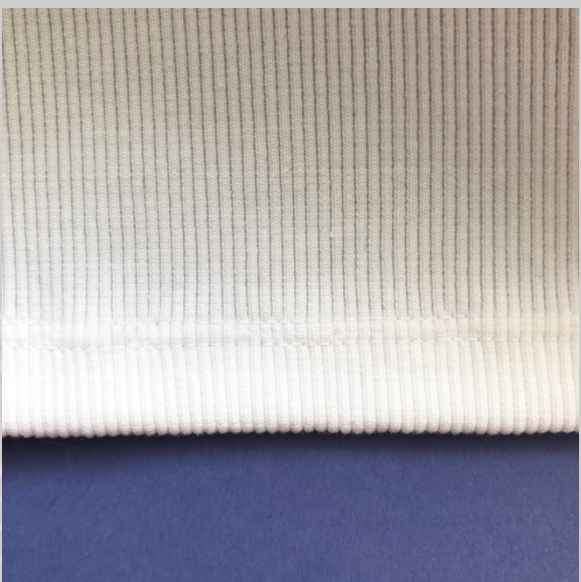


Об обработке низа двойной иглой вы можете посмотреть урок к данной выкройке по ссылке, полученной в письме.

Подогнуть припуск (2 см) и заколоть булавками как показано на фото. Приметать припуск так, чтобы сметочная строчка проходила ровно по середине оверлочной обметачной строчки (даже ближе к краю припуска).



Установить на швейную машину вторую катушку ниток и двойную иглу (в шпульку идет нить одна). Выбрать прямую обычную строчку, длиной стежка 3мм, ослабить натяжение верхних нитей (чтобы ткань не стягивалась между двух строчек). Прошивать с лицевой стороны: наметочная строчка должна попадать ровно между двумя иглами – тогда припуск подошьется ровно и аккуратно (поэтому наметку выполняйте точно).



Подшить низ водолазки двойной иглой. Приутюжить припуск.



Подогнуть на изнаночную сторону припуск
низа рукавов на 2 см, заколоть булавками.



По аналогии с низом водолазки выполнить
обработку низа рукавов: приметать по краю
припуска, прошить двойной иглой и
приутюжить.



Рукава готовы. И водолазка тоже)

*Буду рада видеть Ваши работы. Для
этого публикуйте свои фото в
Инстаграм с отметкой моего
профиля и #vaits_водолазка11*