

## Платье 06 С драпировкой по лифу и юбке на пуговицах



Платье, которое придаст вам ощущение женственности и легкости благодаря рукавам-фонарикам на манжетах и аккуратной сборке на лифе и юбке.

Наденьте сверху тренч или вязаный свитер – это добавит тепла и уюта в ваш образ.



Уровень сложности: *средний*

## *Список необходимых материалов*

Для подготовки выкройки

- Принтер для распечатки файла с выкройкой (или можно воспользоваться услугами копировальных центров)
- Ножницы для бумаги
- Скотч молярный или обычный

Для пошива:

- Плательные ткани, не просвечивающиеся, мягкие, легко-драпирующиеся, слабо-растяжимые, струящиеся.  
По составу: натуральные (хлопок, штапель, поплин), вискоза, смесовые, синтетические

**Для размеров 40-46**

**190 см** (с учетом усадки материала) при ширине ткани 145 см

**Для размеров 48-54**

**210 см** (с учетом усадки материала) при ширине ткани 145 см

- Дублерин тонкий на трикотажной основе **70 см**
- Клеевая кромка шириной 1 см - 50 см
- Нитки в тон ткани – 1 катушка (Dor Tak, Gutermann или Madeira), если планируете срезы обрабатывать на оверлоке, вам понадобится 4 катушки в тон ткани (1 в машину и 3 на оверлок)
- Пуговицы 9 шт. диаметром 1,5-2 см

Инструменты и оборудование:

- Ножницы раскройные
- Портновские булавки (желательно, тонкие, с металлическим ушком или стеклянным шариком-наконечником)
- Иглы для ручных работ (для сметывания)
- Иглы для швейной машины (№65-75 в зависимости от толщины и типа ткани)
- Портновский мелок или обмылок
- Утюг, гладильная доска/стол
- Швейная машинка, с функцией обметывания петель
- Оверлок (не обязательно). Можно заменить машинной оверлочной строчкой.

## КАК СОБРАТЬ ВЫКРОЙКУ

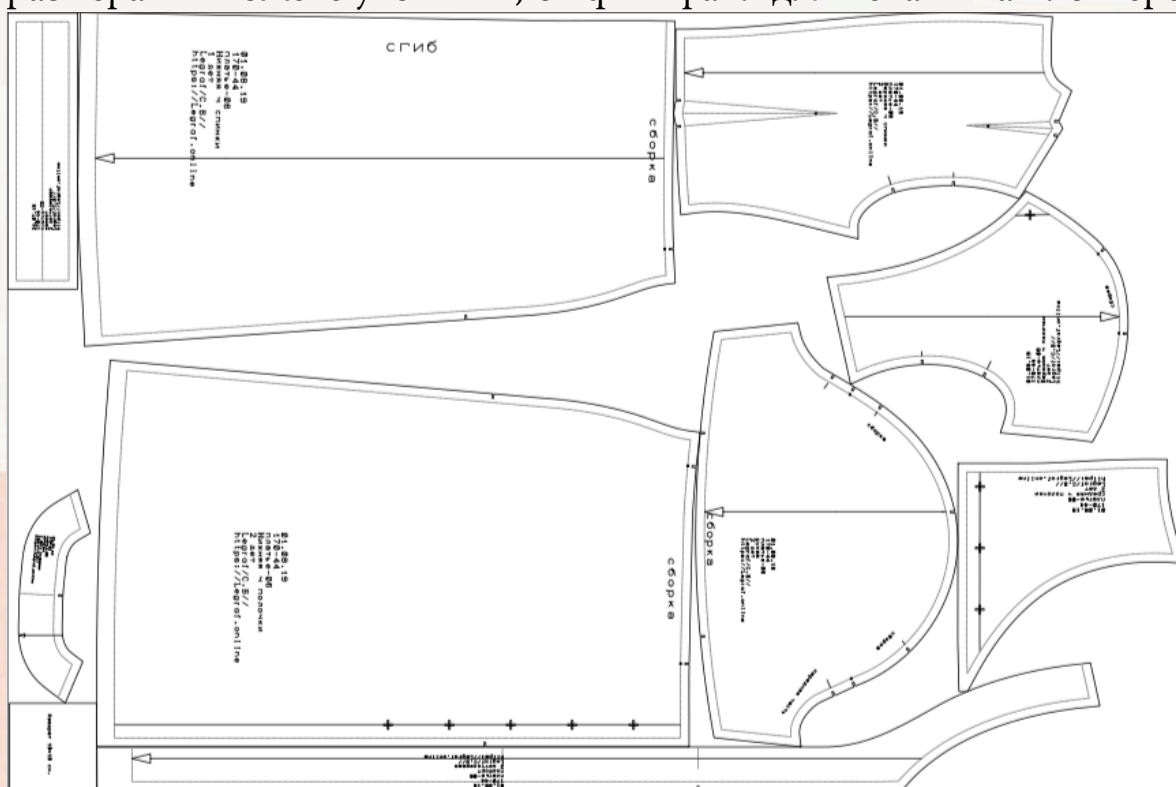
### *Внимательно!*

Перед печатью убедитесь, что в настройках принтера установлен масштаб 100%. На 1 странице размещен тестовый квадрат, по которому можно проверить корректность масштаба напечатанной выкройки (распечатайте 1 страницу, измерьте стороны квадрата – при настройке масштаба 100% они должны быть 10\*10 см).

Сборка распечатанных страниц осуществляется в порядке нумерации, указанной на листах. Сначала рекомендуется собирать ряды: слева направо, ориентируясь на буквенные обозначения, затем совместить их между собой в одно полотно. Вырезать детали выкройки по внешним контурам (в деталях заложены припуски)

### *Схема сборки распечатанной выкройки на бумаге\**

\* для некоторых размеров схема может отличаться! (схему сборки своего размера вы можете уточнить, открыв файл для печати на плоттере)



## *Прибавки на свободу облегания:*

(указаны в половину ширины изделия)

По обхвату груди = 4 см

По обхвату талии = 3 см

Прибавка по бедрам = 20 см

Длина рукава = 28,5 см

## *Схема расположения деталей при раскрое из основной ткани при ширине 145 см для размеров 40-46 (крой всгиб)*

Верхняя часть спинки 2 детали

Верхняя часть полочки 2 детали

Средняя часть полочки 2 детали

Нижняя часть спинки (юбка) 1 деталь со сгибом

Нижняя часть полочки (юбка) 2 детали

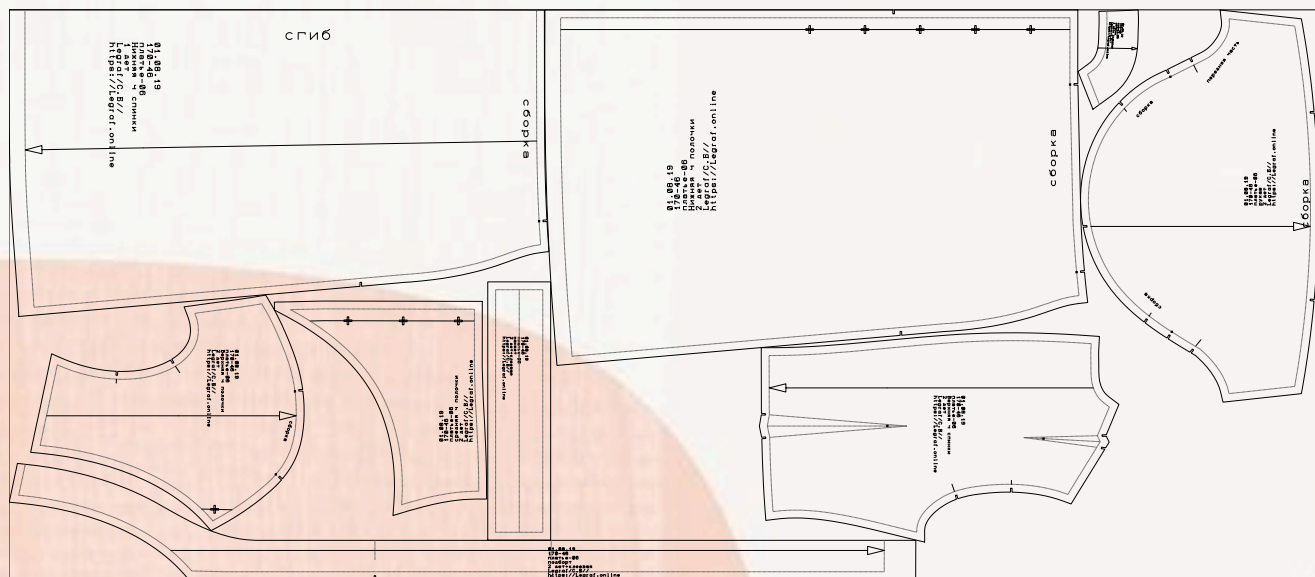
Рукав 2 детали

Манжет 2 детали

Обтачка спинки 1 деталь со сгибом

Подборт 2 детали

Сгиб



Кромка долевая



Потянув одновременно за две нижние нити с каждой из сторон строчек стянуть отрезок до необходимой длины.



Сложить лицевыми сторонами друг к другу верхнюю деталь полочки со средней, срезы сколоть, при необходимости сметать. Стачать на машинке, обметать. Шов приутюжить и заутюжить наверх.



Стачать боковой шов верхней части платья: сложить лицом к лицу спинку и полочку, сколоть боковые срезы. Проложить машинную строчку, обметать и заутюжить на спинку.



Вывернуть верх платья наизнанку, а рукав оставить лицевой стороной наружу, вложить в пройму рукав так, чтобы высшая точка оката совместились с плечевым швом, шов рукава с боковым швом полочки, а также совпали контрольные точки (детали будут лицом к лицу). Сколоть, при необходимости сметать, выполнить стачивающую машинную строчку, обметать припуск. Выправить рукав (как показано на фото) и заутюжить припуск на рукав.



Стачать короткие срезы на деталях манжет. Приутюжить и разутюжить их, разложив припуски в разные стороны.



На деталях манжет заутюжить нижний припуск на 1 см наизнанку.



Сложить подборт лицом к лицу с платьем, совмещая срез горловины с подбортом так, чтобы швы обтачки были совмещены с плечевыми швами платья, а длинные стороны подборта совмещены с горловиной и юбкой. Проложить стачивающую строчку



Припуск заутюжить на подборт и подбрезать до 2-3 мм. Уголки высечь



Вдоль шва стачивания (в 1-2 мм от него) на стороне подборта проложить строчку по припуску. Она зафиксрует подборт от выворачивания. С лицевой стороны полочки строчки видно при этом не будет