

Платье 04 С рукавами-бабочками



Женственное прилегающее платье на пуговицах с рукавами-бабочками, которому придают винтажное настроение рельефы на полочке и квадратная горловина. Трендовый кроп-топ можно сшить по этой выкройке, а также собрать на манжет или резинку рукава – преобразайте выкройку на свой вкус. В любом случае – вы в этом платье соберете много комплиментов. Длина юбки от талии – 64 см.



Уровень сложности: *Средний!*

Список необходимых материалов

Для подготовки выкройки

- Принтер для распечатки файла с выкройкой (или можно воспользоваться услугами копировальных центров)
- Ножницы для бумаги
- Скотч молярный или обычный

Для пошива:

- Плательные ткани, не просвечивающие, мягкие, легко-драпирующиеся, не просвечивающиеся, слабо-растяжимые. Например, хорошо подойдут сорочечный лен плотностью 90-150 гр/м², костюмный лен 160-170 гр/м², хлопковые, смесовые (хлопок+эластан), вискоза.

Для размеров 40-46

155 см (с учетом усадки материала) при ширине ткани 145 см

Для размеров 48-54

175 см (с учетом усадки материала) при ширине ткани 145 см

- Дублерин тонкий на трикотажной основе **120 см**
- Нитки в тон ткани – 1 катушка (Dor Tak, Gutermann или Madeira), если планируете срезы обрабатывать на оверлоке, вам понадобится 4 катушки в тон ткани (1 в машину и 3 на оверлок)
- Пуговицы 14 шт.

Инструменты и оборудование:

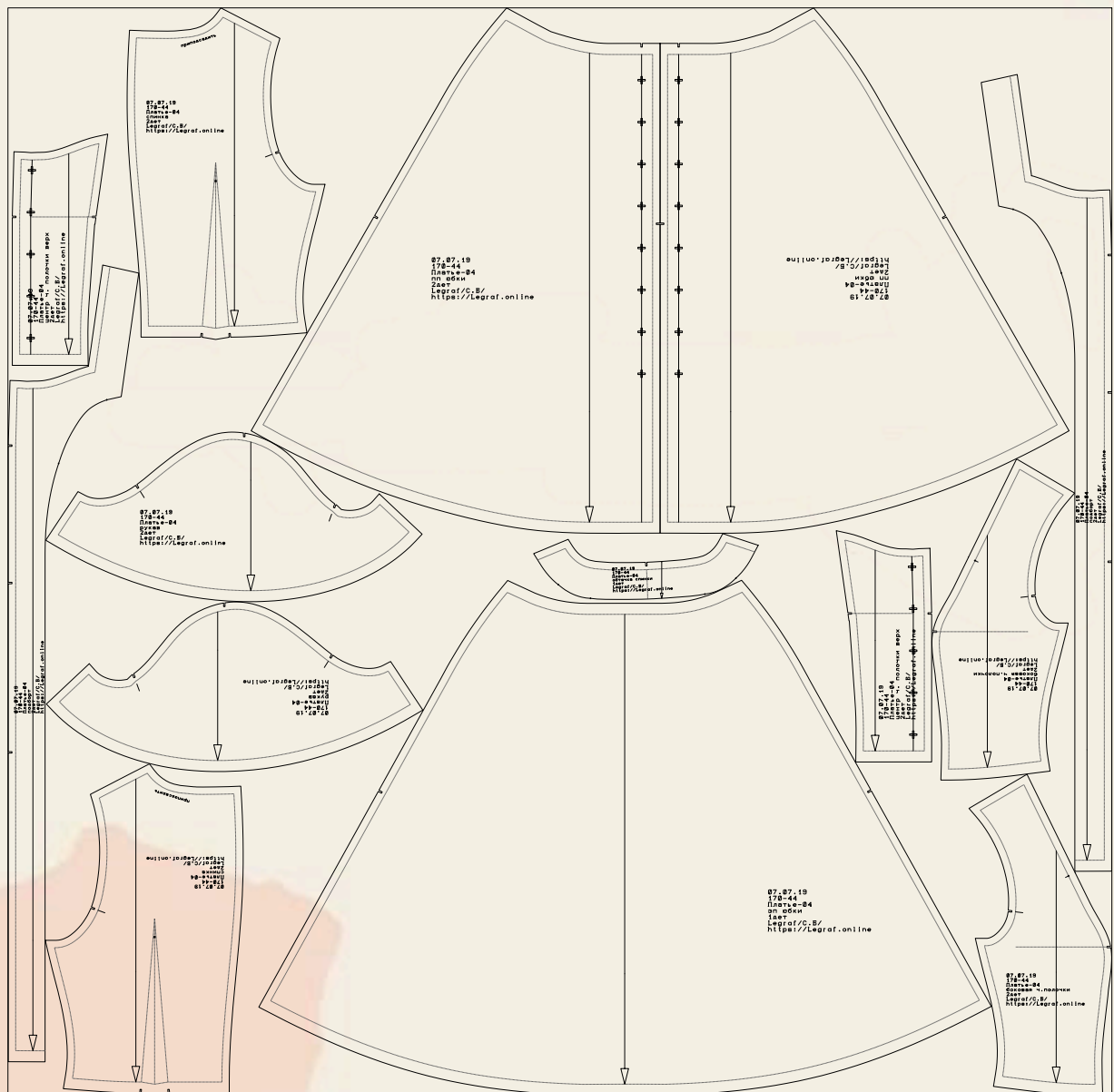
- Ножницы раскройные
- Портновские булавки (желательно, тонкие, с металлическим ушком или стеклянным шариком-наконечником)
- Иглы для ручных работ (для сметывания)
- Иглы для швейной машины (№70-75 в зависимости от толщины и типа ткани)
- Портновский мелок или обмылок
- Утюг, гладильная доска/стол
- Швейная машинка, с функцией обметывания петель
- Оверлок (не обязательно). Можно заменить машинной оверлочной строчкой.

Схема расположения деталей при раскрое из основной ткани при ширине 145 см для размеров 40-46 (крой в один слой)

- Боковая часть полочки 2 детали
- Центральная часть полочки 2 детали
- Спинка 2 детали
- Рукав 2 детали
- Передняя половинка юбки 2 детали
- Задняя половинка юбки 1 деталь
- Подборт 2 детали
- Обтачка спинки 1 деталь

К
р
о
м
к
а

Д
о
л
е
в
а
я



К
р
о
м
к
а

Д
о
л
е
в
а
я

Прибавки на свободу облегания:

(указаны в половину ширины изделия)

По обхвату груди = 3 см

По обхвату талии = 3 см

Прибавка по бедрам = 16 см

Длина рукава = 20,5 см

Декатировка и особенности работы с льняными материалами

- Для определения лицевой стороны льна посмотрите на кромку ткани – на изнанке дырочки выпуклые, на лицевой – гладкие (чаще всего). Если не получается определить – ориентируйтесь на более благородную и гладкую сторону, помечая при раскрое деталей изнаночную сторону
- Если вы еще не уверены в своих навыках шитья, рекомендуется добавить увеличенные припуски (Например, 1,5-2 см в связи с высокой осыпаемостью льна)
- Раскрой из льна осуществляется строго в один слой. Парные детали кроют зеркально друг другу (на деталях выкройки указано необходимое количество для раскроя)
- **Декатировка** льна перед раскроем: замочить в теплой воде на 15-30 минут, дать воде стечь, не отжимать сильно, высушить (желательно в расправленном виде). Чуть влажную ткань утюжат утюгом с паром, дают остыть и полностью высохнуть
- **Дублирование** деталей: дублерин кроют с сохранением направления долевой нити.

Последовательность пошива платья



Продублировать деталь обтачки спинки и 2 детали подборта (на фото показаны обтачка переда не цельнокроенная с подбортом, в обновленной выкройке – они объединены в одну деталь).



Стачать вытачки на деталях спинки. Т.е.: сложить деталь по сгибу центра вытачки и проложить строчку на машинке по скату вытачки, начиная у ее основания (широкой части), уходя к вершине. На тонких материалах рекомендуется не делать закрепку, а завязать нитки на два узла и продеть в толщину вытачки концы с помощью иглы для ручных работ. Приутюжить, заутюжить к боковым швам.



Стачать по среднему шву детали спинки. Т.е.: сложить детали лицом к лицу, сколоть по срезу (при необходимости – сметать), проложить стачивающую строчку. Припуск обметать, приутюжить и заутюжить вправо или лево.



Стачать рельефные швы переда. Т.е.: сложить центральную и боковую части переда лицом к лицу, сколоть и проложить машинную строчку. Припуск обметать, приутюжить и заутюжить к центру.

Стачать боковые и плечевые швы. Т.е.: детали спинки и переда сложить лицом друг к другу, сколоть по боковым и плечевым швам, стачать. Припуски обметать и заутюжить на спинку.



Стачать по шву рукава: сложить каждую деталь рукава лицом вовнутрь, совмещая срезы, сколоть, проложить машинную строчку. Припуск обметать, приутюжить и заутюжить на спинку рукава.



Втачать рукав в пройму: деталь верха (полочка и спинка) вывернуть на изнанку, рукав вывернуть налицо. Вложить рукав в пройму, совмещая контрольные точки центр оката с плечевым швом, метки переда и спинки, и боковой шов с швом рукава. Со стороны рукава проложить машинную строчку, припуск обметать по кругу (в блоге есть видео: <https://www.instagram.com/p/BzZrBvelsLD>) и заутюжить на рукав.



Припуск заутюжить на подборт и обтачку, проложить в 1-2 мм от шва строчку по припуску – это позволит закрепить подборт от выворачивания наружу.



Отгнуть подборт и обтачку наизнанку, приутюжить, ручными стежками дополнительно закрепить края подборта за припуски плечевых швов, рельефов и шва спинки.



На деталях переда платья по разметке с лекал справа обметать петли, слева – пришить пуговицы. Если вы используете деревянные пуговицы, то рекомендуется сначала пришить пуговицу к образцу ткани, постирать его вместе с пуговицей, и после высыхания проверить, не окрашивает ли она ткань.



При необходимости осноровить низ платья (подрезать нитки, выровнять низ).



Выполнить двойную подгибку низа: заутюжить припуск наизнанку на 0,5 см и еще раз на 1 см, выполнить отсрочку на 8-9 мм. Приутюжить.

Окончательное ВТО изделия.

*Платье 04 готово!
Буду рада видеть Ваши работы! Для этого публикуйте свои
фото в Инстаграм с отметкой моего профиля и
#vaits_платье04*