

SVETA VAITIS
sew & teach

Ветровка 09

*С рубашечным воротником,
на кулиске*

Плащ-ветровка рубашечного кроя со спущенным плечом и воротников на стойке без подкладки. По низу рукава вставлена резинка. Шнур в кулиске позволяет приталить силуэт. На передних половинках расположены большие накладные карманы с встречной складкой. Застежка на пуговицы. Длина изделия до середины колена.

Уровень сложности: *средний*

Список необходимых материалов

Для подготовки выкройки

- Принтер для распечатки файла с выкройкой (или можно воспользоваться услугами копировальных центров)
- Ножницы для бумаги
- Скотч молярный или обычный

Для пошива:

- Тонкая плащевая водонепроницаемая ткань **220 см** при ширине ткани **145см** (расход для всех ростов и размеров).
- В качестве клеевых материалов: дублерин тканый, нерастяжимый **110 см** шириной от 120 см.
- Нитки в тон ткани – 1 катушка (Dor Tak, Gutermann или Madeira), если планируете срезы обрабатывать на оверлоке, вам понадобится 4 катушки в тон ткани (1 в машину и 3 на оверлок).
- Но поскольку плащ без подкладки рекомендуется срезы обрабатывать косой бейкой (х/б или заготовленной самостоятельно из хлопка, или вискозы).
Расход бейки покупной: **7 м**
Расход для изготовления бейки: **150 см** (при ширине 140 см) – выкроить полосы шириной 3 см под углом 45 градусов, сшить в единую бейку.
- Пуговицы – 5 шт диаметром 2-3 см, 1 шт диаметром 1,2-1,5 см на планку.
- Шнур в кулиску – 2,5 х [обхват талии] см
Например, при обхвате талии 68 см необходимо 170 см шнура.
- Эластичная лента в низ рукавов – 40 см.

Инструменты и оборудование:

- Ножницы раскройные
- Портновские булавки (желательно, тонкие, с металлическим ушком или стеклянным шариком-наконечником)
- Иглы для ручных работ (для сметывания)
- Иглы для швейной машины (№80 маркировка Microtex)
- Портновский мелок или обмылок
- Утюг, гладильная доска/стол
- Швейная машинка, лапка для обметывания петель

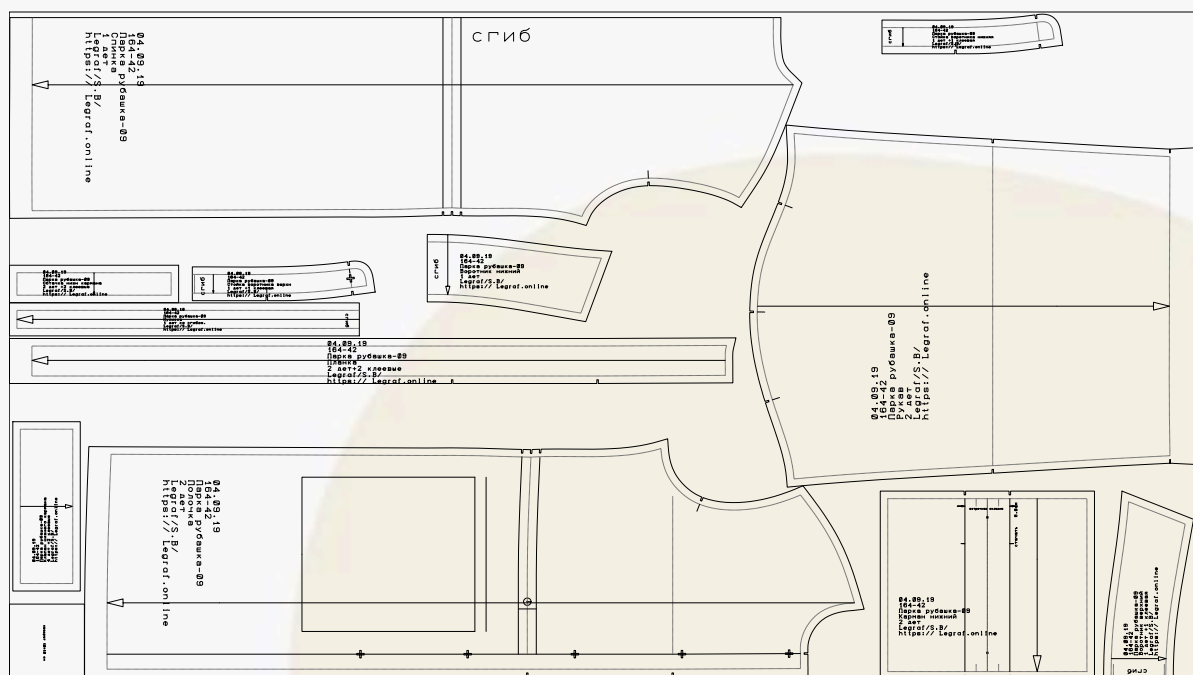
КАК СОБРАТЬ ВЫКРОЙКУ

Перед печатью убедитесь, что в настройках принтера установлен масштаб 100%. На 1 странице размещен тестовый квадрат, по которому можно проверить корректность масштаба напечатанной выкройки (распечатайте 1 страницу, измерьте стороны квадрата – при настройке масштаба 100% они должны быть 10*10 см).

Сборка распечатанных страниц осуществляется в порядке нумерации, указанной на листах. Сначала рекомендуется собирать **ряды: слева направо, ориентируясь на буквенные обозначения, затем совместить их между собой в одно полотно. Вырезать детали выкройки по внешним контурам (в деталях заложены припуски)**

*Схема сборки распечатанной выкройки на бумаге**

* для некоторых размеров схема может отличаться! (схему сборки своего размера вы можете уточнить, открыв файл для печати на плоттере)



Прибавки на свободу облегания:

(указаны в половину ширины изделия)

Прибавка по талии = 20 см

Прибавка по бердам = 6 см

Прибавка по груди = 12 см

Длина плаща = 96 см (для роста 162-168)

Длина плаща = 99 см (для роста 162-168)

Длина плаща = 101 см (для роста 170-176)

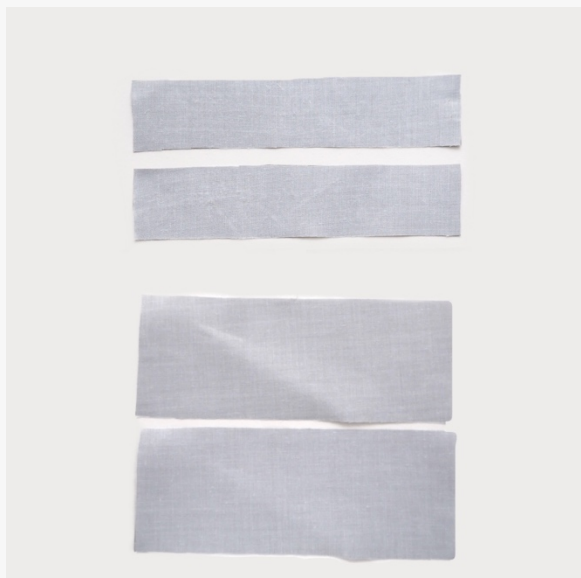
Подготовка ткани к раскрою

- **КАК ОПРЕДЕЛИТЬ ЛИЦЕВУЮ СТОРОНУ ТКАНИ.** С лицевой стороны более яркий окрас, или более гладкая структура, но если визуально не удастся определить лицевую сторону ткани, то посмотрите на кромку ткани – на изнанке дырочки выпуклые, на лицевой – гладкие (чаще всего)
- **ДЕКАТИРОВКА ТКАНИ.** Перед раскроем рекомендуется продекатировать ткань (чтобы она не дала усадку при пошиве или после стирки). Дублерин не декатируется.
- Способ декатировки мною рекомендуемый для плащевых тканей: ткань утюжат аккуратно утюгом с паром, дают остыть. Предварительно протестируйте на образце – ткани с синтетическим составом могут сжиматься от воздействия температуры утюга
- **Дублирование деталей:** дублерин кроют с сохранением направления долевой нити. Ножницы рекомендуется использовать отдельные, например, для бумаги, а не основные раскройные, чтобы клеевой слой не испортил их.

Последовательность пошива ветровки



Продублировать нижнюю и верхнюю деталь стойки воротника. Продублировать воротник верхний



Продублировать детали обтачки кармана (2 шт.) и 2 детали клапана кармана



Продублировать детали планки (2 шт.)



Отогнуть клапан вниз, выполнить отстрочку в 1 мм от шва притачивания клапана, и при желании в 5 мм можно выполнить декоративную отстрочку (параллельно верхней строчке).



Окантовать косой бейкой (или оверложить) плечевые срезы на деталях полочек спинки. Сложить лицом к лицу детали спинки и полочек, совместить по плечевым срезам, стачать плечевой шов. Приутюжить припуски и разутюжить в разные стороны.



В открытую пройму лицом к лицу приколоть рукав (сметать), совмещая контрольные метки. Стачать и окантовать припуски (два вместе), приутюжить и заутюжить окантованный припуск на рукав.



Окантовать или обметать на оверлоке боковые срезы (на деталях спинки и на деталях полочек) вместе с швом рукава – одной полосой (получается всего 4 среза: по спинке два и по полочке два).



Сложить лицом к лицу полочки и спинку, совмещая боковые срезы и швы рукава. Сколоть (сметать) по боковому шву и шву рукаву, стачать одной строчкой (начинается от низа рукава, заканчивается – низом плаща по боковому шву). Припуски приутюжить и разутюжить на разные стороны.



На деталях планок заутюжить на 1 см внешний припуск (ориентир внешнего припуска: он поднимается на лекалах планок выше, чем внутренний).



Сложить детали стойки лицом к лицу, между ними вложить готовую деталь воротника, уравнивая верхний срез стоек и открытый срез воротника. Вколоть воротник, начиная от центра, заканчивая у отметок. Детали стойки сколоть также и по округлым срезам.



Проложить стачивающую строчку, начиная и заканчивая ее у сгиба заутюженного припуска.



Припуск срезать до 3 мм вдоль строчки, а в местах округления сделать надсечки перпендикулярно строчке, не доходя 2 мм.



По разметке с лекал приколоть наизнанку подготовленную кулиску, приметать и притачать, проложив по продольным сторонам машинные строчки. Кулиска перекрывает петлю.



Вдеть в кулиску шнур, выведя концы через петли на лицевой стороне. Концы шнура завязать узлом (или установить концевики).



По лекалам припуск подгибки низа задан 3 см. Вы можете скорректировать при необходимости длину плаща и, соответственно, ширину припуска. Сначала по низу плаща заутюжить припуск наизнанку на 1 см.