

# МАОРИ

ШАЛЬ



дизайнер Дарья Сорокина (djaya)  
[www.djaya.ru](http://www.djaya.ru)

МАОРИ - это классическая шаль треугольной формы, которая вяжется от центра сверху вниз одной деталью. Шаль формируется из двух идентичных треугольников с центральной петлей по середине и с 3 кромочными петлями в начале и конце каждого ряда. Рисунок формируется только в лицевых рядах.

**Пряжа:** можно использовать любую тонкую пряжу на ваш выбор, которая подойдет для шалей и которая хорошо держит форму после блокировки (например, 100% шерсть).  
Я использовала - 55 грамм (500метров) мохеровой пряжи Cadore (900 метров/100г)

**Спицы:** размер спиц зависит от вашей индивидуальной плотности вязания.  
Я использую спицы 2,75 мм, но вяжу слабо.

**Итоговый размер:** 175 x 80см (после блокировки).

В зависимости от выбранной пряжи и размера спиц, Вы можете варьировать размер шали самостоятельно.



Instagram хэштег #knitMaori

### Описание работы:

С помощью дополнительной нити набрать 3 петли. Вязать платочной вязкой 7 рядов. Поднять 3 петли вдоль боковой стороны. Удалить дополнительную нить (перекинуть петли с нее на левую спицу) и провязать эти три петли. Итого: **9 петель**.

**Ряд 1:** 1 петлю снять, 2 лиц., накид, лицевая, накид, **лицевая** (центральная петля), накид, лицевая, накид, 3 лицевые. (**13 петель**)

**Ряд 2:** 1 петлю снять, 2 лиц., 7 изнаночных, 3 лицевые.

**Ряд 3:** 1 петлю снять, 2 лиц., накид, лицевые до центральной петли, накид, **лицевая** (центральная петля), накид, лицевые до последних трех петель, накид, три лицевые. (**17 петель**)

**Ряд 4:** 1 петлю снять, 2 лиц., изнаночные до последних трех петель, 3 лицевые.

**Ряд 5:** 1 петлю снять, 2 лиц., накид, лицевые до центральной петли, накид, **лицевая** (центральная петля), накид, лицевые до последних трех петель, накид, три лицевые. **(21 петля)**  
**Ряд 6:** 1 петлю снять, 2 лиц., изнаночные до последних трех петель, 3 лицевые.

Далее вязать по **Схеме А** ряды 1-12. (Итого **45 петель**)

Все изнаночные ряды вязать так: 1 петлю снять, 2 лиц., изнаночные до последних трех петель, 3 лицевые.

Затем вязать по **Схеме В** ряды 13-24. Повторять Схему В всего 7 раз. (Итого **213 петель**)

- Чтобы увеличить размер шали, можно увеличить количество повторов Схемы В, но увеличивать надо на четное число раз (+2, или +4, или +6... и т.д.)

После вязать по **Схеме С** (кайма) ряды 25-56.

### Завершение работы:

После изнаночного ряда номер 56 **Схемы С**, закрыть все петли любым эластичным способом закрытия петель (можно использовать больший размер спиц). Например таким: 1 лиц. п., \*1 лиц. п., 2 п. вернуть на левую спицу, 2 п. вместе лиц. за заднюю стенку\*, повторять \*-\* пока не будут закрыты все петли.

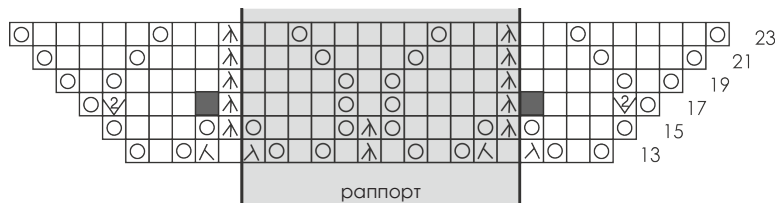
Замочить шаль в теплой воде со специальными средствами для шерсти, ополоснуть. Немного отжать полотенцем, чтобы удалить лишнюю влагу. Разложить на горизонтальной поверхности, «зубчики» каймы приколоть булавками.

- Заметьте, что зубчики лучше тянутся, если вытягивать ажур между «ромбами»

#### Обратите внимание!

Кромочные петли в начале и в конце ряда, а так же центральная петля на схемах не обозначены! На схемах показана ТОЛЬКО ПОЛОВИНА ШАЛИ!

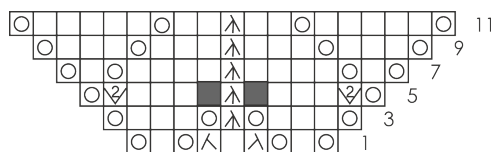
### Схема В (Основная часть)



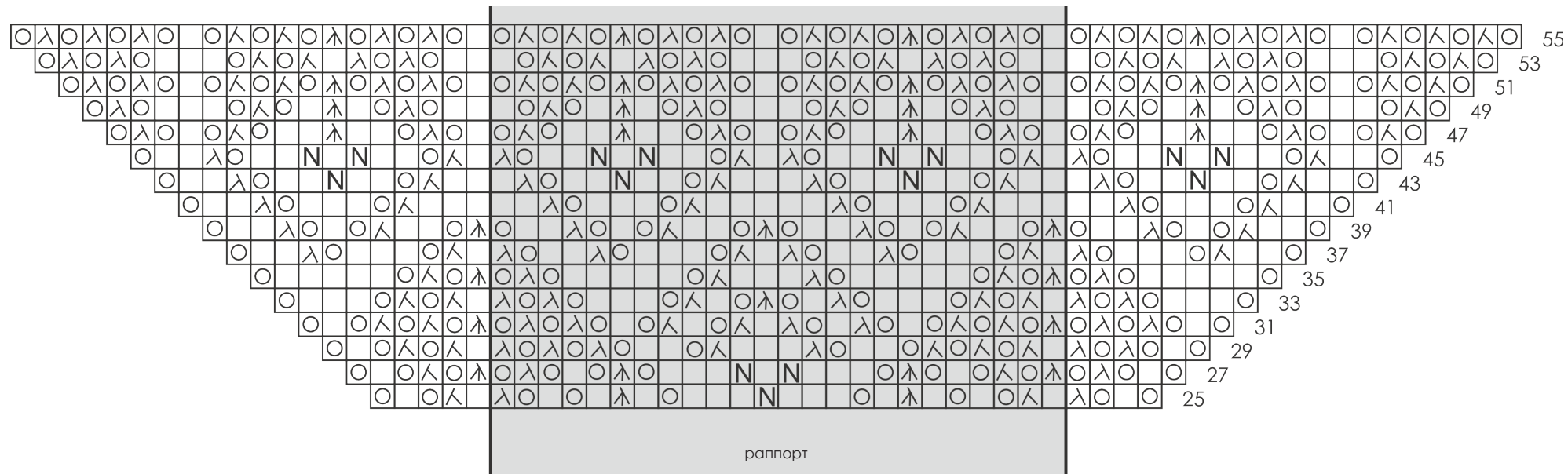
#### Обозначения:

- лицевая
- накид
- две вместе лицевой с протяжкой
- две вместе лицевой
- три вместе лицевой с наклоном влево
- шишечка (из одной петли вывязать: 1 лицевая, \*1 накид, 1 лицевая\* повторять \*...\* 3-4 раза; в следующем ряду все петли шишечки вязать вместе изнаночной)
- из одной петли две (за переднюю и заднюю стенку)
- нет петли

### Схема А (Начало)



## Схема С (Кайма)



### Обратите внимание!

Кромочные петли в начале и в конце ряда,  
а так же центральная петля на схемах  
не обозначены! На схемах показана ТОЛЬКО  
ПОЛОВИНА ШАЛИ!



Больше новых проектов у меня в телеграм [djaya.knit](https://t.me/djaya.knit) и на сайте [www.djaya.ru](http://www.djaya.ru)